

El impacto de un internado modular de Psiquiatría en el rendimiento de Examen Único Nacional de Conocimientos de Medicina (EUNACOM)

Cruz C.¹, Gazmuri A.², Larach V.³, Concha M.⁴, Rabajille R.⁴

Resumen:

Introducción:

Con el fin de mejorar la calidad en la enseñanza de la psiquiatría es necesario medir la efectividad del modelo a instaurar. En el siguiente trabajo se realiza un estudio acerca del impacto de la introducción de un internado obligatorio de psiquiatría a partir del año 2008.

Método:

A través de la comparación de los puntajes obtenidos por los internos en el EUNACOM de cada especialidad, desde el año 2007 (año previo a la instauración del internado obligatorio de psiquiatría) al 2011 inclusive.

Resultados:

Se observa un creciente aumento en el puntaje EUNACOM de psiquiatría cada año, con la introducción del internado obligatorio en el año 2008 y, a partir del año 2009, en que se instaura un sistema de enseñanza modular de esta especialidad.

Discusión:

Concluimos que estos cambios en el sistema de enseñanza han sido efectivos en mejorar su calidad en el corto plazo.

Palabra claves: enseñanza de la psiquiatría, sistema de enseñanza modular, EUNACOM.

The impact of a modular psychiatric boarding in the performance at the National Assessment of Knowledge in Medicine (EUNACOM)

Summary

Introduction: In order to improve the quality of teaching of psychiatry is necessary to measure the effectiveness of the mo-

del to establish. In this paper a study on the impact of the introduction of a compulsory internship in psychiatry from 2008 takes place.

Method:

Through the comparison of the scores obtained by the internship students at the EUNACOM of each specialty, since 2007 (prior to the introduction of compulsory inpatient psychiatric year) to 2011 inclusive.

Results:

a growing increase in Psychiatry EUNACOM score each year, with the introduction of compulsory internship in 2008 and, from 2009, in which a modular teaching of this specialty is established, is observed.

Discussion:

We conclude that these changes in the educational system have been effective in improving quality in the short term.

Keywords: Teaching of psychiatry, modular teaching, EUNACOM.

Introducción

Cuál es el método de enseñanza óptimo ha sido una interrogante que se presenta de forma transversal en todas las disciplinas de la pedagogía. En Medicina no ha sido la excepción, y es por ello que el año 2000 en París se concreta la "Declaración de Bolonia", en la cual se establece que las Universidades deben orientar la educación hacia la obtención de competencias o "requisitos globales mínimos esenciales" para los programas de pregrado en educación médica (1, 2),

Estos "requisitos esenciales" deben consistir en conocimientos médicos, habilidades clínicas, actitudes profesionales, características de comportamiento y de ética que todos los médicos deben tener, sea cual fuere el lugar donde recibieron su formación.

1. Médico psiquiatra. Profesor Asistente UNAB. Profesor Asociado UAI
2. Médico psiquiatra. Profesor Asistente UNAB.
3. Médico psiquiatra. Profesor Titular UNAB.
4. Médico psiquiatra UNAB

Tabla N°1

Competencias médicas básicas establecidas por el Institute for International Medical Education.

Valores profesionales, actitudes, comportamiento y ética.
Fundamentos científicos de la medicina.
Habilidades de comunicación.
Habilidades clínicas.
Salud de la población y los sistemas de salud.
Utilización de la información.
Pensamiento crítico e investigación.

El Departamento de Psiquiatría de la Universidad Andrés Bello ha diseñado un plan de estudios que toma como base el sistema de competencias desarrollado en la Declaración de Bolonia, como también la inclusión del "Sistema de Enseñanza Modular", originado en la Universidad Autónoma Metropolitana de México en el año 1974, el cual considera primordialmente el desempeño de actividades profesionales con la información necesaria para cumplirlas, y de esta forma, orientando e incentivando al alumno a aprender preferentemente por "motu proprio" (1). La enseñanza en este sistema está centrada en la propia actividad que el alumno desarrolle, por lo tanto descansa en su propia iniciativa, lo que implica que el profesor trabajará asesorando al estudiante y no como un simple expositor de temas (3,1).

Es así como en el año 2009, por decisión de las autoridades de la Facultad de medicina de la UNAB, se implementa para los alumnos de séptimo año un internado "modular" de psiquiatría, un mes de carácter obligatorio, en donde se toma como base de enseñanza el método ya expuesto:

I. Descripción de la asignatura

El Internado de Psiquiatría es un curso que se ubica en el último año de la carrera, lo que hace posible que los alumnos profundicen sus conocimientos y habilidades en ésta área, reforzando los conocimientos obtenidos en el Curso de Psiquiatría.

Consiste en una rotación de 4 semanas de duración, en la cual se realizan actividades teórico-prácticas en los Campus Clínicos Hospital El Pino y Clínica Pedro Montt (CIPAM) asociados a la Universidad Andrés Bello.

Entre los objetivos principales de la asignatura se destaca el desarrollo de la capacidad para efectuar una historia psiquiátrica y examen mental estructurado, diagnóstico y manejo de enfermedades psiquiátricas prevalentes en el ejercicio diario de un médico general y reconocer cuadros más complejos para efectuar una intervención inicial y pronta derivación, destacándose la visión biopsicosocial del enfermo para realizar un enfoque integrado de sus aspectos tanto biológicos, psicológicos y sociales.

II. Competencias generales y específicas al finalizar el curso

Competencia general

1. El Interno será capaz de manejar la patología psiquiátrica correspondiente a un Médico de Atención Primaria

Competencias específicas:

1. Realizar una entrevista clínica con enfoque psiquiátrico y un examen mental
2. Realizar un diagnóstico sindromático y formular hipótesis diagnósticas específicas
3. Identificar patología GES y manejar las derivaciones
4. Obtener una visión biopsicosocial de los problemas del paciente para poder realizar un diagnóstico integral
5. Solicitar exámenes médicos complementarios e interpretar el resultado de éstos
6. Realizar un plan general de tratamiento en las áreas pertinentes
7. Reconocer y manejar los eventos adversos de los psicofármacos

III. Metodología

Tipos de actividades:

- Actividad práctica en campo clínico
- Trabajo personal y grupal (ficha clínica)
- Lectura personal de textos.
- Resolución de problemas.
- Clases expositivas.
- Análisis de Películas/seminarios

Creemos que por medio de este plan de estudios el alumno egresado será capaz de cumplir con las competencias necesarias para desarrollarse en su quehacer profesional de la forma que se acerque a lo óptimo. Por ello es que hemos decidido llevar a cabo este estudio que tiene como objetivo cuantificar el impacto del método de enseñanza implementado en el Departamento, tomando como medida al Examen Único Nacional de Conocimientos de Medicina, EUNACOM, (cuya finalidad es la de unificar los criterios de conocimientos básicos de las distintas escuelas de Medicina chilenas), analizar los resultados obtenidos a lo largo de los años previos y posteriores a la implementación del método de estudio ya expuesto y a la vez comparar las calificaciones obtenidas por los alumnos de la Universidad

en Psiquiatría versus otras especialidades. De esta forma se podrá objetivar la eficacia del método propuesto con su misma cohorte.

Material y métodos

Se realiza el análisis de los resultados obtenidos por los internos de medicina de la Universidad Andrés Bello (UNAB) en el EUNACOM desde el año 2007 al año 2011 inclusive.

Se comparan los resultados obtenidos en las disciplinas básicas de la medicina: Medicina Interna, Cirugía, Ginecología-Obstetricia, Pediatría y Psiquiatría.

Se analiza la evolución de estos resultados desde el año 2007 al año 2011, evaluando la tendencia mostrada en relación al inicio del internado obligatorio de psiquiatría y el inicio del sistema modular de enseñanza en psiquiatría en el internado.

Resultados

La evolución de los resultados muestra una diferencia en sus puntajes entre las especialidades clínicas básicas, destacando el incremento que muestra la de psiquiatría, como se observa en la tabla y el gráfico N° 1.

Tabla N°1

Evolución de los puntajes EUNACOM de la UNAB, según especialidad clínica.

Año 2007 a 2011. Santiago, Chile.

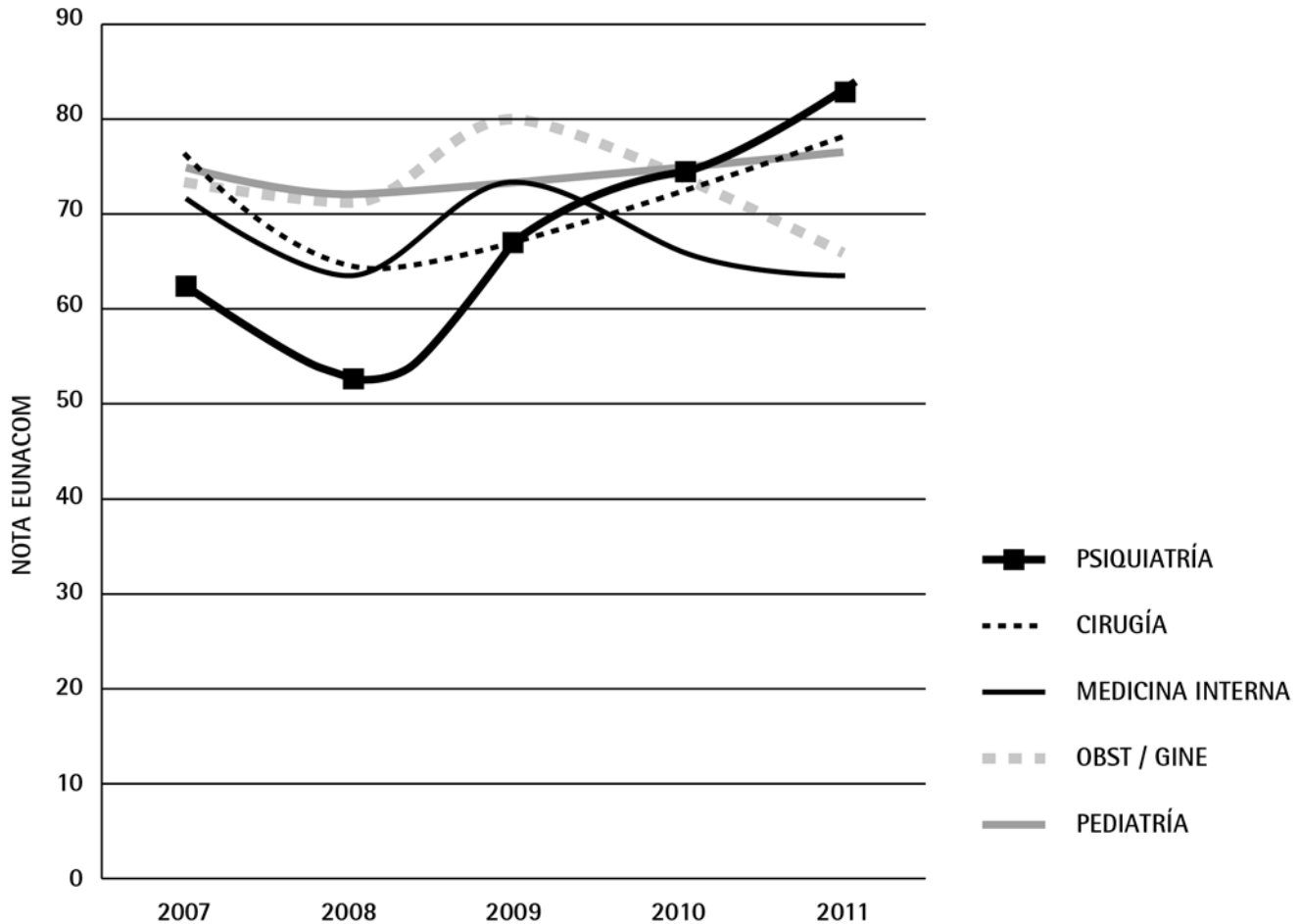
	PSIQUIATRÍA	CIRUGÍA	MEDICINA INTERNA	OBSTETRICIA GINECOLOGÍA	PEDIATRÍA
2007	62,93	75,24	71,93	72,5	73,23
2008	52,99	67,95	67,65	72,15	71,96
2009	67,57	70,33	72,91	80,33	73,78
2010	73,33	74,04	65,75	74,07	75,33
2011	81,47	78,28	63	66,02	77,04

Gráfico N°1

Evolución de los puntajes EUNACOM de la UNAB, según especialidad clínica.

Año 2007 a 2011. Santiago, Chile

EVOLUCIÓN NOTAS EUNACOM UNAB
AÑOS 2007 - 2011



Así pues, se observa un favorable resultado en las notas obtenidas en el Eunacom de psiquiatría desde el año 2009 en adelante, manteniéndose un alza en el puntaje obtenido durante 3 años consecutivos (2009, 2010, 2011).

La mayor alza se observa el año 2009, año que egresa la primera generación de internos que realiza un internado obligatorio de psiquiatría.

A partir del año 2010, en que egresa la primera generación de internos que realiza un internado modular de psiquiatría se observa que el alza en los puntajes, si bien es menor, se mantiene.

Esta alza mantenida en los resultados del Eunacom se produce de manera dispar al comparar los resultados obtenidos en Psiquiatría con los resultados obtenidos en Medicina Interna, Cirugía, Pediatría, y Obstetricia-Ginecología.

Conclusiones

El hecho de que las mismas cohortes de internos de la facultad de medicina de la UNAB tengan una evolución tan dispar en sus resultados en Psiquiatría comparado a la evolución en las otras áreas del Eunacom nos sugiere que en el corto plazo las medidas implementadas por el Departamento de Psiquiatría de la UNAB han tenido éxito en este ámbito.

Dentro de estos hechos destaca la concordancia con el inicio de la tendencia al alza en los resultados con la implementación del internado obligatorio de Psiquiatría.

Por otro lado, la siguiente generación con internado obligatorio, que además recibe la implementación del sistema modular de enseñanza, mantiene esta tendencia al alza, mejorando aún más en la generación del año 2011.

Las características de estos resultados favorables y dispares en las mismas cohortes, con una clara tendencia en los últimos

años, que concuerdan con las fechas de inicio del internado obligatorio y el sistema de enseñanza modular implementados suponen una relación directa entre éstos.

¿Qué conclusiones pueden sacarse respecto a la enseñanza modular en sí, como para aplicarla a las demás especialidades?

Debido a que sólo contamos con los resultados del año 2007 al año 2011, debe realizarse un seguimiento en un plazo mayor para poder evaluarse los resultados.

Bibliografía

1. J. Palés-Argullós, M. Nolla-Domenjó, A. Oriol-Bosch, A. Gual. Proceso de Bolonia (I): educación orientada a competencias. *Educ. Med.* 2010; 13 (3): 127-135.
2. J. Prat-Corominas, J. Palés-Argullós, M. Nolla-Domenjó, A. Oriol-Bosch, A. Gual. Proceso de Bolonia (II): educación centrada en el que aprende. *Educ. Med.* 2010; 13 (4): 197-203.
3. I. Arbesú, L. Berruecos. El sistema modular en la Universidad Autónoma Metropolitana. México: UAM-X, 1996.
4. G. Thomas. Some reactions to the teaching of science using a modular scheme. *Educational Review.* 1993; 45 (3): 213-225.

Misión

Sociedad Chilena de Salud Mental

La Sociedad Chilena de Salud Mental tiene por objeto el estudio, investigación, difusión y desarrollo de las diversas disciplinas científicas relacionadas con la salud mental.

En el cumplimiento de sus objetivos la Corporación podrá:

- a) Promover, realizar y auspiciar todo tipo de eventos científicos, tales como: Congresos Científicos, Simposios, Conferencias, Mesas Redondas y Charlas.
- b) Promover y realizar estudios, investigaciones científicas y cursos de perfeccionamiento.
- c) Promover el intercambio científico entre las diversas disciplinas relacionadas con la Salud Mental.
- d) Promover el intercambio societario con otras corporaciones similares, nacionales o extranjeras.
- e) Editar y publicar revistas y todo tipo de escritos científicos.
- f) Crear y sostener Bibliotecas.
- g) En general, realizar todas aquellas acciones encaminadas al mejor logro de los fines propuestos.

“La salud mental es tarea de todos”